

90 MQ QUASI MINIMAL MOLTO CHIC

Un'abitazione anni '80 cambia pelle
e si rinnova con una palette cromatica dai toni personalizzati e con un progetto di gusto contemporaneo che non rinuncia a tocchi décor



Nell'ambiente aperto della zona giorno, il tavolo da pranzo è di fronte alla vetrata che lascia a vista la cucina, disposta in un locale indipendente. Il mobile tv basso con frontali listellati che, lungo la parete, raccorda le diverse aree del living, è su disegno dei progettisti, così come la credenza sull'altro lato e il tavolo con piano in laminato Fenix. Le sedie, con seduta in paglia di Vienna e struttura in ferro, fanno pensare a una rivisitazione attualizzata delle classiche Thonet. La sospensione asimmetrica, sempre in ferro, è stata realizzata dal fabbro mentre l'applique in resina a forma di scimmia nell'angolo è il modello Monkey Lamp di Seletti. Le ceramiche artigianali appoggiate sul piano sono di Giorgio Di Palma.

90 MQ, MINIMAL E CHIC

Al di là del serramento ad arco, in ferro verniciato nero con vetri trasparenti, la composizione su due lati della cucina è su disegno; sui frontali delle colonne e dei pensili, in laccato verde-cemento, si alternano la finitura liscia e quella listellata. Il forno da incasso è di **Samsung**, la macchina per il caffè azzurra dalle linee anni '50 è di **Smeg**. I rivestimenti in gres a pavimento, sul piano di lavoro, dell'alzata e il lavello sono della serie **Stracciatella di Arcana**. La sospensione in ferro sopra il bancone in legno grezzo è artigianale, realizzata dal fabbro.



La cucina, che ora occupa lo spazio che prima era l'ingresso della casa, è collegata alla zona giorno da un ampio passaggio ad arco. La vetrata e il serramento in ferro verniciato sono stati poi realizzati su misura dal fabbro, seguendo le curve: soluzione che rende indipendente l'area operativa, pur lasciandola a vista, e aggiunge un tocco industrial che personalizza gli interni.

3

Un progetto sofisticato e easy allo stesso tempo, ha trasformato una villetta di 90 mq costruita alla fine degli anni '80 in un'abitazione dalla forte personalità. Minimalista nelle scelte d'arredo, moderatamente industrial, giocata su palette cromatiche di tendenza, la casa si trova a pochi chilometri dal centro di **Martina**

Franca, in Puglia; in una campagna vicina alla città, con il vantaggio di trovarsi a metà strada tra il **mar Ionio e l'Adriatico**. Gli ambienti sono stati modellati a misura della giovane coppia dei proprietari, che privilegiano uno stile contemporaneo ma mai freddo, caratterizzato da materiali essenziali, legni chiari, tocchi nei colori della terra e verdi avvolgenti.



Completa la composizione della cucina un bancone-consolle centrale di recupero in legno grezzo che dialoga con la sospensione su disegno, la stessa che c'è sopra il tavolo da pranzo

IDEE

DI PROGETTO, ARREDO E DECORAZIONE

1 IL TEMA DELL'ARCO
L'intervento ha comportato significative rivisitazioni anche dal **punto di vista architettonico**. I nuovi passaggi che, tra gli ambienti, hanno reso i **percorsi più fluidi** sono perlopiù aperti e a **ad arco**, in omaggio alla tradizione mediterranea. Le stonature non sono in muratura, ma modellate ad hoc **grazie all'utilizzo del cartongesso**.

2 LA FINESTRA INCORNICIATA
Nella composizione della cucina, il "su misura" ha permesso una **perfetta continuità tra i due lati**, integrando anche la finestra con una **soluzione a ponte** che tampona la fascia alta, sopra il serramento. Anche questo riempimento, che ha solo una funzione decorativa, presenta la stessa **finitura cannettata verde cemento** di tutti gli altri frontali.

3 DUE EFFETTI DEL GRES
Alle **plance simil legno** del pavimento di tutta la casa, sono stati accostati in cucina rivestimenti in gres porcellanato che **imitano il seminato**. Nella **texture**, sul fondo bianco spiccano **inserti minerali di diverse granulometrie**, a toni caldi e freddi. Sono in questo materiale il pavimento, l'alzata, il top e anche il **bacino del lavello** che ha richiesto un incollaggio speciale.



Nella zona conversazione il divano con elemento a chaise-longue rivestito in tessuto blu e il pouf sono di **Nicoletti**. L'illuminazione d'ambiente è ottenuta con faretti orientabili montati su due barre in ferro parallele, fissate a soffitto. Di produzione francese, la stufa d'arredo, è stata acquistata online.



5

L'area living, nella sua composizione, è una sintesi dello stile della casa: dalle linee essenziali della stufa, total black come le finiture degli apparecchi luminosi, alla pavimentazione in gres, formata da grandi plance che riproducono la texture del legno. Ai motivi geometrici dei tendaggi e dei cuscini realizzati dal tappezziere è affidato il compito di vestire l'ambiente e apportare una nota calda di colore.

Nell'open space, gli elementi d'arredo, perlopiù su disegno, spiccano sugli sfondi bianchi delle pareti. Le gambe in ferro verniciato nero fanno apparire i volumi come sospesi da terra. È il caso della madia bassa e, ancora più evidente, della credenza appoggiata a parete in corrispondenza del tavolo da pranzo



4 **PROTAGONISTA D'ARREDO**

Nel living, nell'angolo tra la finestra e il passaggio ad arco che collega all'ingresso, la stufa a legna contemporanea è di particolare effetto scenografico. Appoggiata su una base a quattro gambe, è in **ferro verniciato nero**, coordinata con gli elementi su disegno nello stesso materiale presenti nella zona giorno. La **canna fumaria a vista sale in verticale** e trova uno sbocco diretto sul **tetto piano della villa**, tutto dedicato all'impiantistica.

5 **OPEN SPACE IN LUNGHEZZA**

Nella zona giorno di forma allungata si susseguono **living e area conviviale** e quest'ultima risulta tra la cucina indipendente e il passaggio ad arco che conduce alla parte notte. L'open space è caratterizzato da un **progetto d'arredo minimalista**, e da una palette di pochi colori: bianco e nero, con inserti in legno e nella finitura "**verde cemento**" che si ritrova anche nella composizione della cucina.

6 **SU MISURA E LOW COST**

L'interior è di **gusto contemporaneo**. Nella zona giorno non ci sono molti pezzi di produzione perché è stato privilegiato il "su misura" e il **ferro come materiale e la finitura in nero** sono uno dei leit-motiv degli interni. Si integrano nell'insieme i complementi coordinati scelti: i progettisti hanno optato per **una ricerca online** di modelli no-logo, moderni e pratici, con un **occhi attento anche ai costi**.

7 **LAVORAZIONE LISTELLATA**

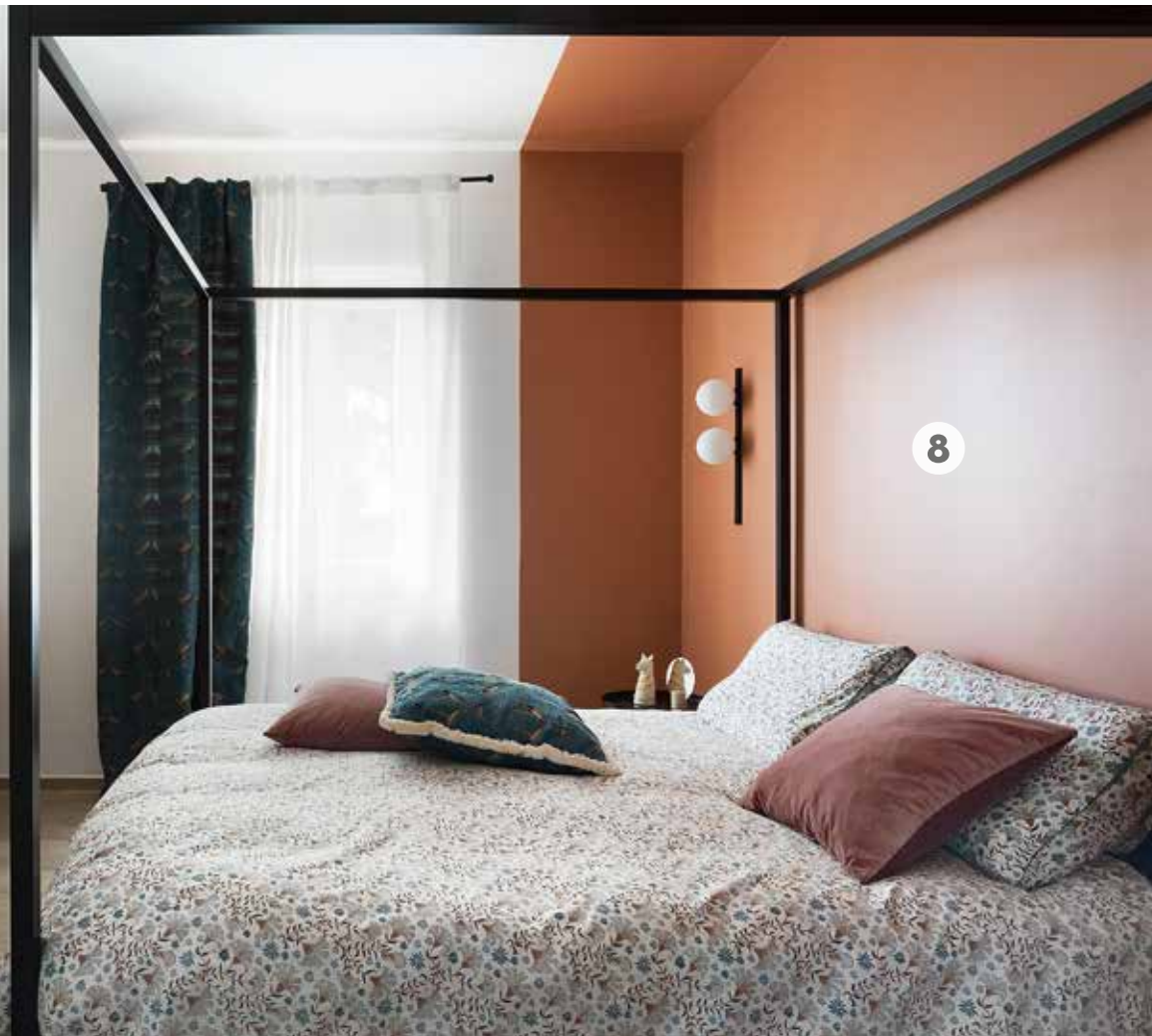
Dalla cucina alla camera, gli arredi realizzati su disegno sono accomunati da un segno distintivo nella lavorazione dei frontali. I pannelli grezzi, infatti, prima della laccatura sono stati "**incisi**" dal falegname con un'**apposita macchina** in modo tale da ottenere una **scanalatura verticale caratterizzata dalla cadenza regolare**: questa particolare scansione decorativa dà **ritmo ai singoli elementi**.

PROSPETTO DELLA ZONA GIORNO, LATO CUCINA E LATO ZONA TV



Nella camera matrimoniale l'utilizzo della tonalità terracotta, contrapposta al bianco e al nero, scandisce e riproporziona il volume. Nella stanza l'unico elemento contenitore è la cassettera, mentre il guardaroba è concentrato nella cabina armadio adiacente. C'è ampio spazio quindi per il letto, incorniciato da una **rivisitazione moderna del tradizionale baldacchino**, realizzata su disegno dal fabbro

Il letto a baldacchino in ferro verniciato nero è stato realizzato su disegno come la madia color terracotta. L'abitazione è riscaldata da un impianto a pannelli radianti a pavimento di **Rehau**. Per il raffrescamento estivo è stato invece installato un sistema di **Mitsubishi**.



8 UNA NICCHIA A TUTTO COLORE

Nella camera matrimoniale il letto a baldacchino è inquadrato da una zona definita soltanto dal colore della tinteggiatura. In contrasto con il bianco delle altre pareti, l'idropittura è stata stesa sulla **parete di fondo, ai due lati e in alto** così da creare una sorta di nicchia accogliente. È nella **stessa tonalità terracotta** la laccatura della madia.

9 IL GUARDAROBA COMUNICANTE

Un **passaggio ad arco**, del tutto simile a quello tra l'ingresso e la zona giorno, collega la camera matrimoniale al locale guardaroba. Molto più di una semplice cabina armadio, è **una vera e propria stanza** attrezzata lungo i lati, ma con ampio spazio libero al centro. Il vano di comunicazione non ha serramenti, ma solo una **tenda in tessuto coprente**.

10 A PARTIRE DAL RIVESTIMENTO

Nella casa, l'alternarsi di **pochi colori ricorrenti** - bianco nero, verde-cemento e **terracotta** - non è mai casuale. La palette è **stata tratta dagli inserti effetto seminato** dei rivestimenti ceramici di cucina e bagno. Da questa prima scelta, fortemente caratterizzante, si è sviluppato il **progetto cromatico degli interni**, con richiami armonici da una stanza all'altra.



Nel bagno la postazione lavabo doppia è attrezzata con due bacini in ceramica incassati nel piano del mobile, su misura; la rubinetteria a parete è della serie **Gun di Jacuzzi**. I rivestimenti a terra e a parete sono della coll. **Stracciatella di Arcana**. Scaldasalviette metallizzato della serie **Claudia di Cordivari**. Le applique nere sono di **Ikea**; su disegno gli specchi ovali.

L'ambiente di servizio della zona notte ripropone sulle superfici verticali e orizzontali lo stesso rivestimento "arlecchino", effetto seminato. Coprendo le pareti a tutt'altezza e anche il pavimento, il fondo bianco del gres contribuisce a enfatizzare la luminosità della stanza.



90 MQ, MINIMAL E CHIC

Nell'ambiente di servizio a uso della zona giorno, i profili dei singoli elementi - dagli arredi alle luci, nello stesso stile di quelle del living - risaltano sullo sfondo verde: distribuito uniformemente in alto e ai lati, forma **una sorta di grande scatola che definisce i confini del volume**: appaiono così in maggiore evidenza la cornice nera della doccia e le sagome dei rubinetti, contrapposte al bianco di sanitari e piastrelle



11 NELLE NUANCE DEL VERDE

Nel bagno della zona all'ingresso tutte le pareti sono trattate con una **pittura bicomponente in finitura opaca**; l'effetto "avvolgente" è accentuato dall'utilizzo della stessa tonalità a soffitto e sull'anta della porta rasomuro. Il prodotto **protegge le superfici dall'acqua e dall'umidità**. È stata scelta una sfumatura di verde, sensibilmente diversa e più intensa ma in nuance con il verde-cemento della cucina e del mobile nel living.

12 FUGHE COORDINATE

All'interno del box doccia, la posa di un **rivestimento in gres per motivi pratici** di maggiore protezione delle superfici a contatto con l'acqua va di pari passo con la **ricerca estetica**. Le piastrelle rettangolari lunghe e strette in **ceramica smaltata**, posate in verticale, slanciano il volume e riproducono un mood industrial-retro; le fughe, marcate e in evidenza, sono trattate con un **stucco verde che riprende la tonalità delle pareti**.

↑ Il rivestimento a terra e lo zoccolino sono in gres porcellanato effetto legno, le pareti sono trattate con pittura bicomponente di **Sikkens**. Le piastrelle rettangolari all'interno del box doccia sono di **Iperceramica**. La porta rasomuro è della serie **Pantoquadra di Bertolotto**. Rubinetteria nera a placca **Gun di Jacuzzi**, radiatore di **Cordivari**.

La villetta unifamiliare con metratura interna di circa 90 mq presentava, prima della ristrutturazione, un layout poco razionale che è stato **completamente rinnovato**, tenendo come punto fermo la forma irregolare del perimetro. Un cambiamento significativo ai fini della vivibilità è consistito nell'**inversione di posizione tra cucina e ingresso** che ora dà l'accesso diretto al cuore dell'abitazione. Sono stati ricavati due ambienti di servizio cui si aggiunge il blocco lavanderia. Il **porticato coperto antistante la casa**, amplia la superficie abitabile.



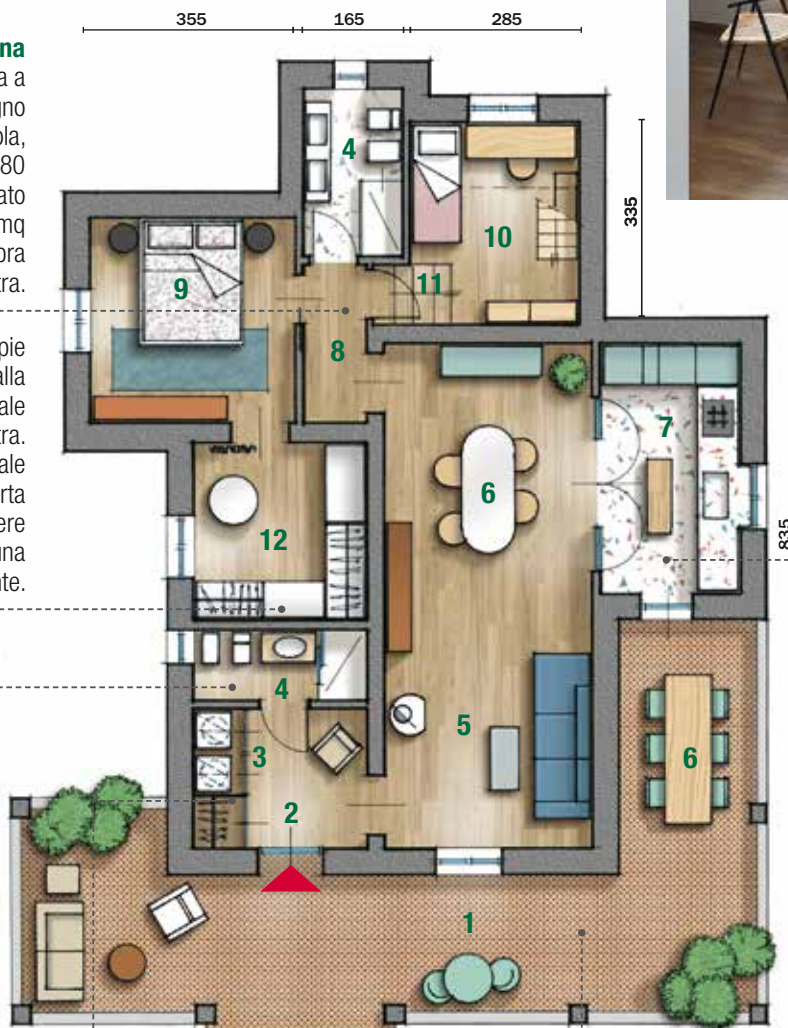
↑ Nella seconda camera da letto, sopra la zona studio, è stato realizzato un soppalco in legno di circa 3 mq dove sono sistemati gli stender. Vi si accede tramite una scala a pioli, sempre in legno.

Dal disimpegno della zona notte, chiuso da una porta a battente, si accede al bagno e alle due camere. Nella singola, che si trova a una quota di 80 cm inferiore, è stato ricavato un soppalco di circa 3 mq con armadi-stender sopra la zona studio e la finestra.

La cabina armadio di ampie dimensioni collegata alla camera matrimoniale è dotata anche di finestra. Chiudendo il passaggio attuale e aprendo una porta sul disimpegno, potrà essere poi trasformata in una terza camera indipendente.

Il secondo bagno è accessibile dalla zona d'ingresso. Di forma lunga e stretta, l'ambiente è suddiviso all'interno da due spalle in muratura che individuano tre funzioni distinte: doccia, lavabo e sanitari.

A sinistra dell'ingresso è stata realizzata a misura del lato corto un'armadiatura che integra il guardaroba per i cappotti e la lavanderia, con lavatrice e asciugatrice impilate a colonna come si vede bene nella sezione.



La cucina, che occupa un ambiente indipendente, è collegata alla zona pranzo tramite un portale ad arco chiuso da una vetrata trasparente.

Il porticato su cui si apre l'ingresso precede l'abitazione, "abbracciandola" su tre lati. Con superficie pavimentata di circa 40 mq, ospita la zona pranzo outdoor e un'area relax.



colonna lavanderia

- 1 Porticato
- 2 Ingresso
- 3 Guardaroba-lavanderia
- 4 Bagno
- 5 Living
- 6 Zona pranzo
- 7 Cucina
- 8 Disimpegno
- 9 Camera matrimoniale
- 10 Camera singola soppalcata
- 11 Gradini
- 12 Cabina armadio

Il portico che precede l'abitazione, protetto da un muretto lungo il perimetro, si affaccia verso la campagna con grandi aperture ad arco che inquadrano il paesaggio. Con sviluppo su tre lati, questo ambiente è vivibile per buona parte dell'anno



Negli spazi outdoor del porticato, che si sviluppa su tre lati e ingloba l'ingresso, è stata conservata la pavimentazione originale in ceramica smaltata. Le stesse piastrelle con motivo decorativo "a stella", disegnato dall'alternanza del bianco e del cotto, sono state utilizzate anche per lo zoccolino perimetrale alto 20 cm.



Nella mini zona pranzo, illuminata da una grande apertura ad arco, il tavolino e le sedie pieghevoli tipo bistrof color verde acqua sono state acquistate online

Progetto: Studio ABBW, Martina Franca (TA), Tel. 347/5858945 - abbw.it

Foto: Studio Roy, styling Lidia Elisa Covello

INDIRIZZI • Arcana, www.arcanatiles.com • Bertolotto, www.bertolotto.com, Tel. 0172/912811 • Cordivari, www.cordivari.it, Tel. 800/626170 • Giorgio Di Palma, [instagram@giorgiodipalmaceramiche](https://www.instagram.com/giorgiodipalmaceramiche) • Jacuzzi, www.jacuzzi.com • Ikea Italia Retail, www.ikea.it, Tel. 199/114646 • Iperceramica, www.iperceramica.it • Mitsubishi, climatizzazione.mitsubishi-electric.it • Nicoletti, www.nicolettihome.com • Rehau, www.rehau.com/it-it, Tel. 02/959411 • Samsung, www.samsung.it, Tel. 800/7267864 • Seletti, www.seletti.it, Tel. 0375/88561 • Sikkens, www.sikkens.it, Tel. 800/826169 • Smeg, www.smeg.it, Tel. 0522/8211