

# Operazione *make up*

Un *intervento su misura* ha trasformato degli spazi anonimi in un *microcosmo* formato famiglia



**Lo voglio!**  
Nell'ultima pagina del servizio trovi le marche degli arredi e degli oggetti presenti in questa casa



**Tour virtuale in 60 secondi**

stanze	mq	Città
4	75	Martina Franca (Ta)



**La proprietà** ➤ l'appartamento si trova al primo e unico piano di una palazzina costruita nel dopoguerra. Vi si accede da una scala interna con portoncino d'ingresso su strada. Comprende anche un terrazzo di proprietà sul tetto

**Chi vive qui** ➤ una giovane coppia che desiderava un intervento di ristrutturazione e di ammodernamento della casa. Tra le richieste, anche la creazione di una cameretta

**Lo stile** ➤ da una casa dall'aspetto datato, per materiali e distribuzione degli spazi, si è passati a un appartamento funzionale che utilizza materiali, colori e decorazioni dal mood contemporaneo

**Tag cloud** ➤

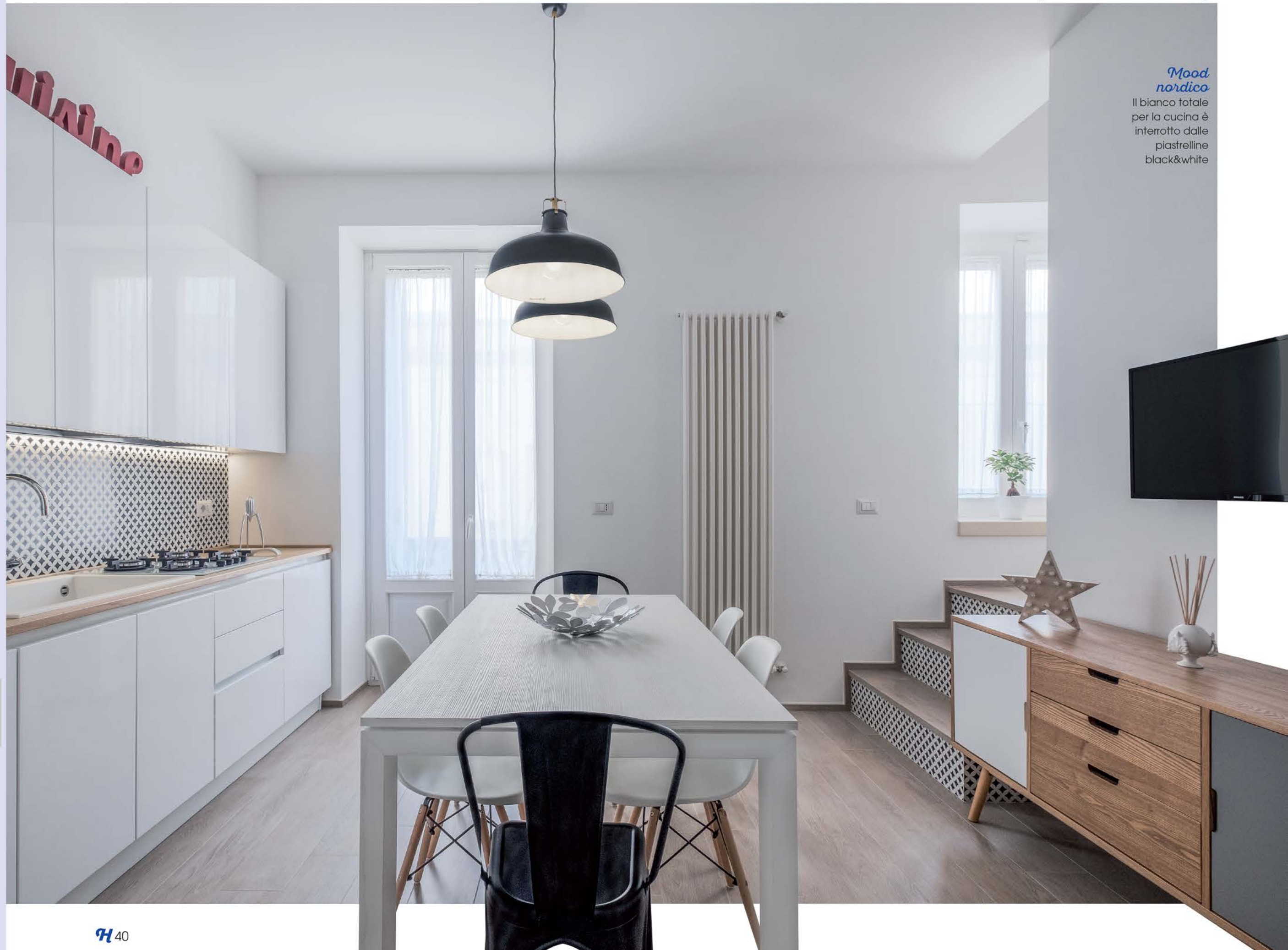
*design sixties  
black&white open air  
cementine low cost*



- 1. zona notte
- 2. bagno
- 3. soggiorno
- 4. cucina

**cosa abbiamo imparato** ➤

*“La ristrutturazione non è una questione di distribuzione degli ambienti, ma si basa sul giusto mix di materiali, colori e forme”*



**Mood nordico**

Il bianco totale per la cucina è interrotto dalle piastrelle black&white





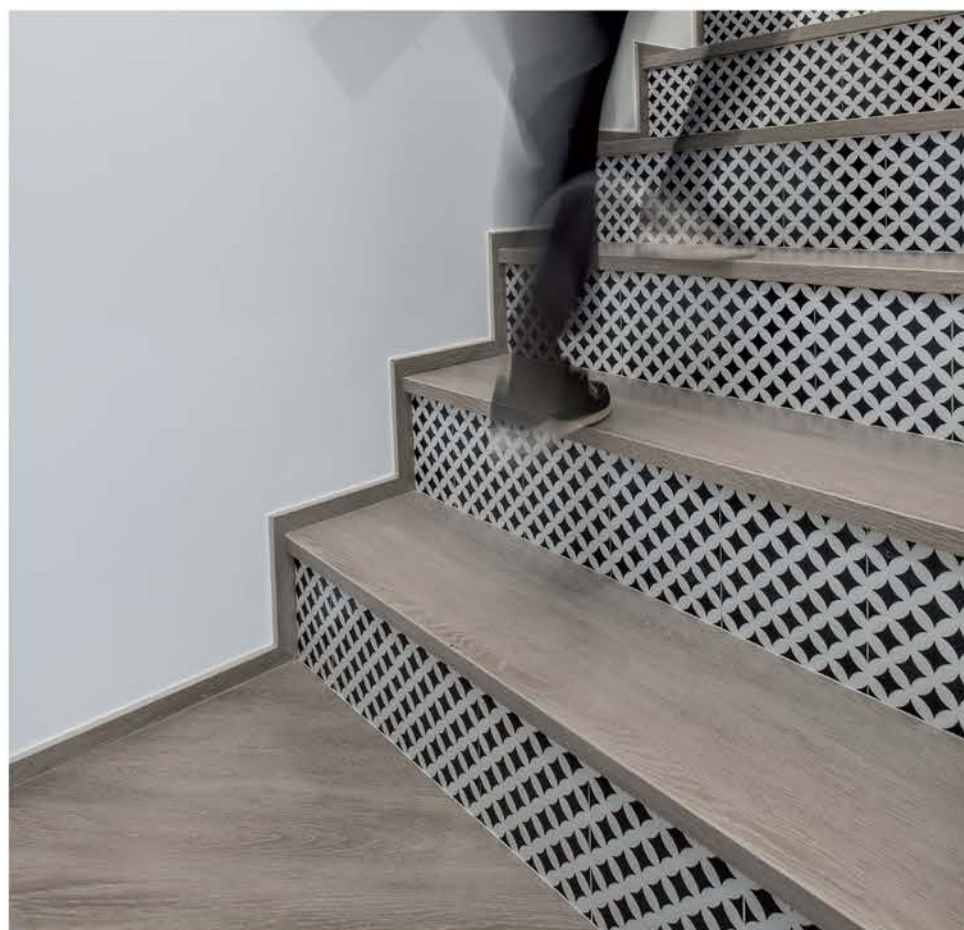
arch. *Angelo Bruno*

Cambiare la disposizione degli spazi significa rivoluzionare una casa. Nelle sue strutture portanti e nel suo uso e aspetto. La giovane coppia che mi ha affidato il lavoro entrava in un appartamento del Secondo dopoguerra che non aveva mai subito ristrutturazioni. Tutto, o quasi, andava dunque rifatto: dal solaio agli impianti, dai pavimenti agli infissi. Il lavoro principale, però, è stato lo stravolgimento delle diverse aree. Come molte case della sua epoca, anche questa era caratterizzata da camere passanti, senza una netta separazione tra zona notte e giorno, con le due stanze da letto poste l'una a destra e l'altra a sinistra rispetto alla scala di accesso al piano. Punto di partenza è stato proprio ridefinire questa suddivisione e portare living e sala da pranzo con zona cottura sull'ala destra, dove è stato creato anche uno spazio lavanderia nei locali della vecchia cucina, adiacente al bagno. L'altro lato della casa, invece, è stato riservato alla zona notte, composta da una camera padronale, una cameretta e un bagnetto cieco con disimpegno, creato ex novo, con accesso dal pianerottolo di ingresso. La stessa scala con portoncino indipendente su strada, che divide simmetricamente l'appartamento e l'assetto dello stabile, era molto ripida ed è stata rifatta ●



### *Nuovi spazi chiavi in mano*

Gli interventi richiesti da questa casa sono stati molteplici e complessi: oltre alle opere di muratura, consolidamento strutturale e di adeguamento impiantistico, la ristrutturazione è stata l'occasione per riqualificare l'immobile dal punto di vista energetico grazie alla sostituzione dei cassonetti delle avvolgibili con cassonetti termoisolati e alla sostituzione degli infissi. A demolizioni e costruzioni si è poi aggiunta la scelta di nuovi materiali, in linea con la nuova identità dell'appartamento. I vecchi pavimenti in graniglia hanno lasciato spazio a listoni in gres a effetto legno dal look più contemporaneo; il soffitto di 3,90 m è stato abbassato con le controsoffittature mentre al bianco scelto per pareti, porte e infissi si sono aggiunte note di colore ton-sur-ton delicate - come la carta da parati grigia di una parete del salone e le cementine scelte per la cucina, le scale e i bagni - o più decise, come il blu petrolio alle spalle del letto matrimoniale.



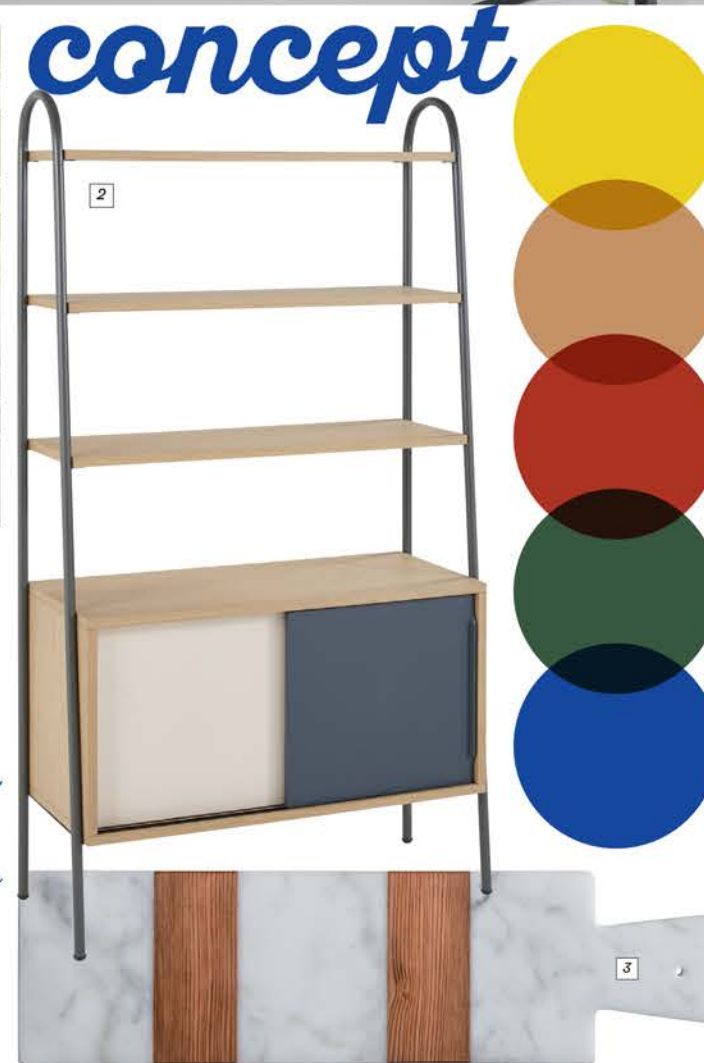


*Cromie dal bosco*

Linee e colori sobri per il salone, che sceglie tonalità grigio-blu con le pennellate di verde delle piante: sia quelle in vaso, sia quelle stilizzate delle stampe appese alla parete sopra il divano

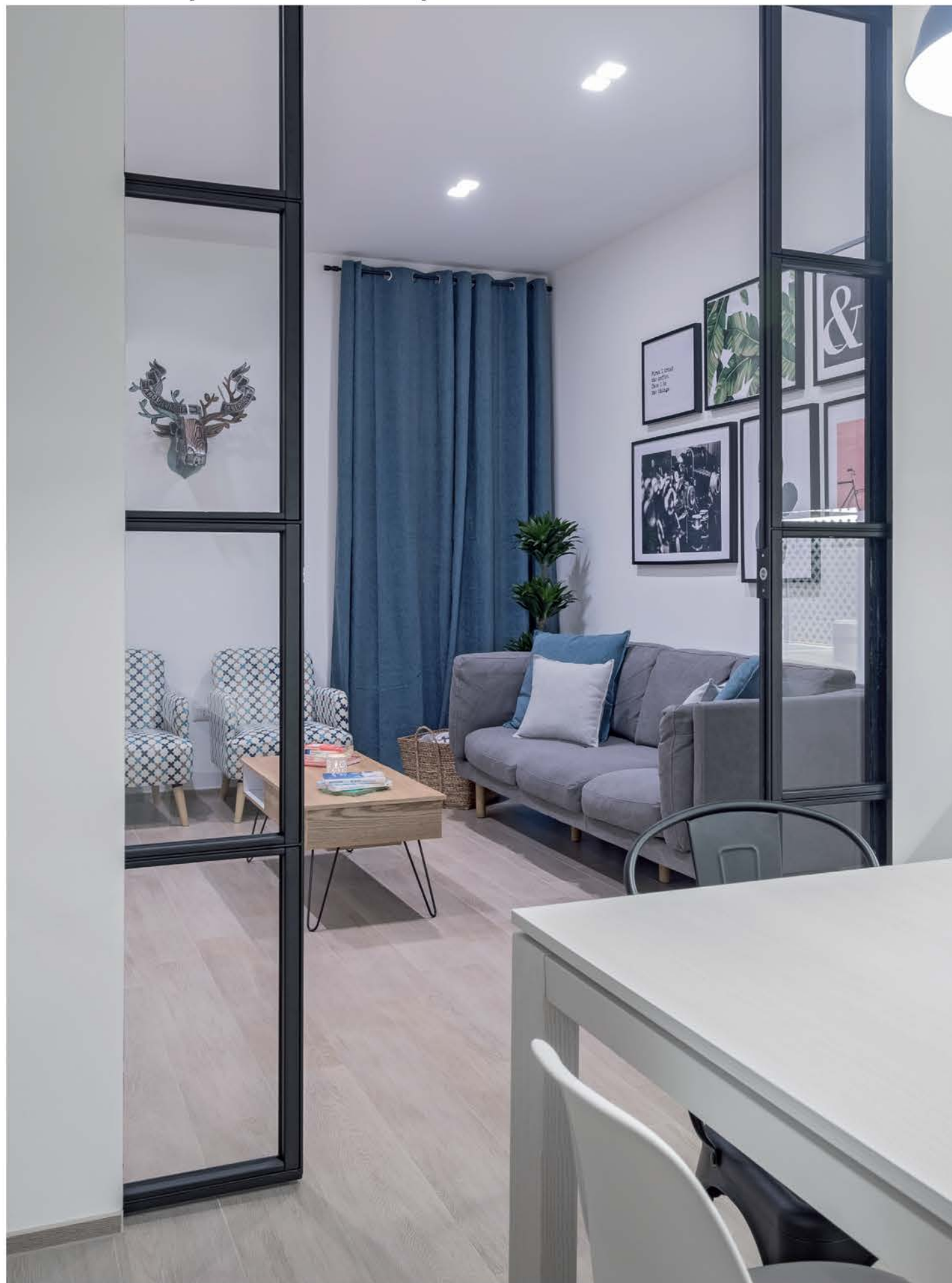


*“A volte le parole non bastano. E allora servono i colori”*  
Alessandro Baricco



- 1. Cuscini in velluto della collezione autunno/inverno di H&M
- 2. Etagere di Maisons du Monde in legno laccato e metallo
- 3. Tagliere rettangolare in marmo di Carrara e legno, FiammettaV
- 4. Stampa Botanical Leaves di Mode Prints, disponibile in varie misure
- 5. La forma della seduta lola ricorda quella di un morbido guscio, Miniforms
- 6. Divano in stile rétro di Chelini con scocca rivestita da tessuto Loro Piana Interiors
- 7. Copricuscino in cotone flammé, H&M





*ricorda i  
dettagli!*

Piastrelle, cementine e listoni in gres sono i rivestimenti più indicati per una nota di stile e colore che duri nel tempo

### *1. Ricami vintage su gres*

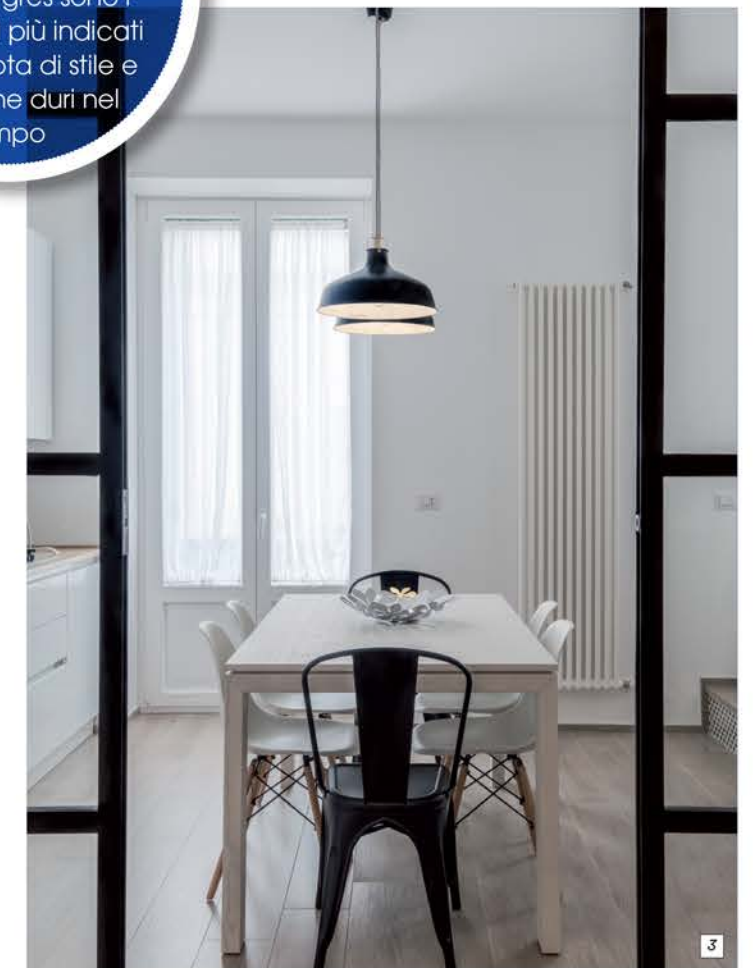
Non sono propriamente cementine ma ne richiamano l'allure rétro le piastrelline bianche e azzurre usate nel bagno principale. Il lavello poggia su una spessa mensola in legno massello realizzata da un artigiano locale, mentre il resto del locale sceglie una tonalità grigia che richiama quella del pavimento in gres

### *2. In cucina, menu bicolor*

Punta sulla pulizia di linee e colori anche la cucina che **concentra basi e pensili su un'unica parete disegnata e realizzata su misura**. A interrompere il total white dei mobili, la parete di cementine con motivo geometrico a rombi neri, usate anche per rivestire i gradini delle scale

### *3. La veranda indoor*

La porta in vetro e metallo crea un ambiente diviso dal soggiorno e allo stesso tempo introduce un elemento dal forte impatto decorativo che richiama le vetrate dei giardini d'inverno di inizio secolo. Anche in questo caso, **il bianco e nero si rivela vincente in un ambiente non molto ampio**



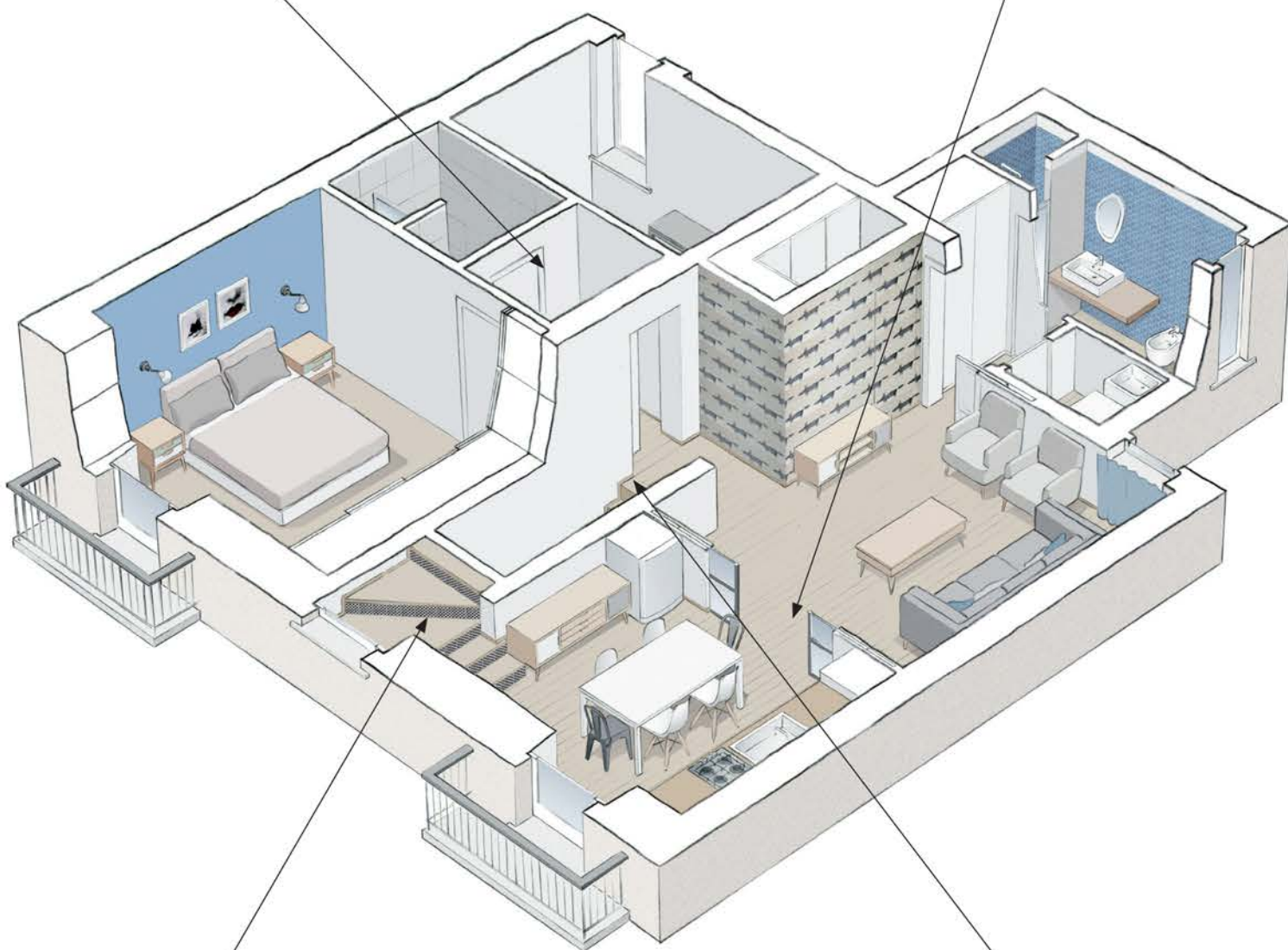


**Adesso tutto quadra**

La zona notte, ripensata e ampliata con l'introduzione di un bagno di servizio, ruota intorno al disimpegno che, al pari di una bussola, rende indipendenti gli accessi alle stanze

**Diaframma in vetro**

Nel nuovo layout, il soggiorno ha preso il posto della precedente sala da pranzo, un tempo nettamente divisa dal living. Ora la zona giorno si estende alla cucina attraverso la porta vetrata che divide gli ambienti senza tuttavia separarli del tutto



**Scalini gemelli**

Una piccola scala conduce dalla sala da pranzo alla terrazza sul tetto dello stabile. Come quella dell'ingresso principale, è stata rivestita con lo stesso gres usato per i pavimenti e le cementine presenti in cucina

**Comfort in ascesa**

Originariamente la scala era molto più ripida e sfociava in un ampio disimpegno che è stato rimpicciolito creando un pianerottolo e un piccolo locale di sgombero adiacente il soggiorno



**38-39.** Il soggiorno accoglie due **poltroncine** scovate online su siti specializzati in arredi di design, con colori e linee che richiamano gli anni Sessanta; la **carta da parati** con il disegno stilizzato di una volpe è stata acquistata su [www.cartadaparatideglianni70.com](http://www.cartadaparatideglianni70.com); la **madia** bassa è stata acquistata da Maisons du Monde; la **porta filomuro** di Ermetika, anch'essa rivestita con carta da parati, cela il locale ripostiglio; sul fondo, la **porta** pantografata bianca di Garofoli, serie Miraquadra, e, appeso al muro, il **trofeo** in carta di Miho **40-41**. La zona operativa della cucina è rivestita con **cementine** Etoile di Tagina; intorno al **tavolo** da pranzo, **sedute** Eames in Abs bianco e Tolix in acciaio nero; la coppia di **sospensioni** è di Ikea



**40.** La camera padronale ha il focus cromatico nella **parete** dipinta con smalto blu petrolio; il **letto** e le **applique** in metallo sono stati acquistati online; **tessili** e **comodini** di Maisons du Monde **42**. La **scala** che conduce al terrazzo ha la pedata rivestita con listelli in **gres** effetto legno, serie Allways di Mirage, scelto anche per i pavimenti di tutta la casa; le alzate sono impreziosite da **cementine** a motivo geometrico, serie Etoile di Tagina **43**. Il bagno principale è parzialmente rivestito con **piastrelle** bianche e azzurre della collezione Metro Chic di Ceramica Sant'Agostino; i **sanitari**, serie 4all di Ceramica Globo, sono completati da **rubinetteria** Paffoni; la **mensola** in legno massello che sostiene il lavabo da appoggio è su misura



**43.** Le pareti del bagno della zona notte sono rivestite da **piastrelle** in gres, serie Rombini di Mutina, che proseguono anche a pavimento per mascherare la differenza di quota della zona sanitari, raccordandosi con il **piatto doccia** a filo pavimento; **sanitari** sospesi Ceramica Globo, serie 4all; **rubinetteria** Paffoni; **scaldasalviette** in acciaio verniciato, modello Claudia di Cordivari **44**. **Divano** in tessuto di Maisons du Monde così come il **tavolino** basso e tutti i **tessili** della stanza, comprese le spesse **tende** blu alle finestre; a parete, composizione di **stampe** di varia provenienza **46**. La **porta** in ferro e vetro che divide la cucina dal soggiorno è realizzata su progetto **47**. In **cucina**, pensili laccati lucido e top in rovere realizzato su misura