

PROGETTO
ABBW - Angelo Bruno
Building Workshop
abbw.it

FOTOGRAFIE
Marco Greco

DALLA **FUSIONE DI DUE
CAMERE DA LETTO**,
AVVENUTA IN FASE DI
RIDISTRIBUZIONE DEGLI
INTERNI DI UNA VILLETTA, È
STATO RICAVATO UN AMBIENTE
LUMINOSO CON **UN'INTERA
PARETE SPECCHIATA**
PER CONSENTIRE ALLA
PROPRIETARIA DI ESERCITARSI
NELLA DANZA CLASSICA

LA CASA DELLA BALLERINA

ZONA GIORNO

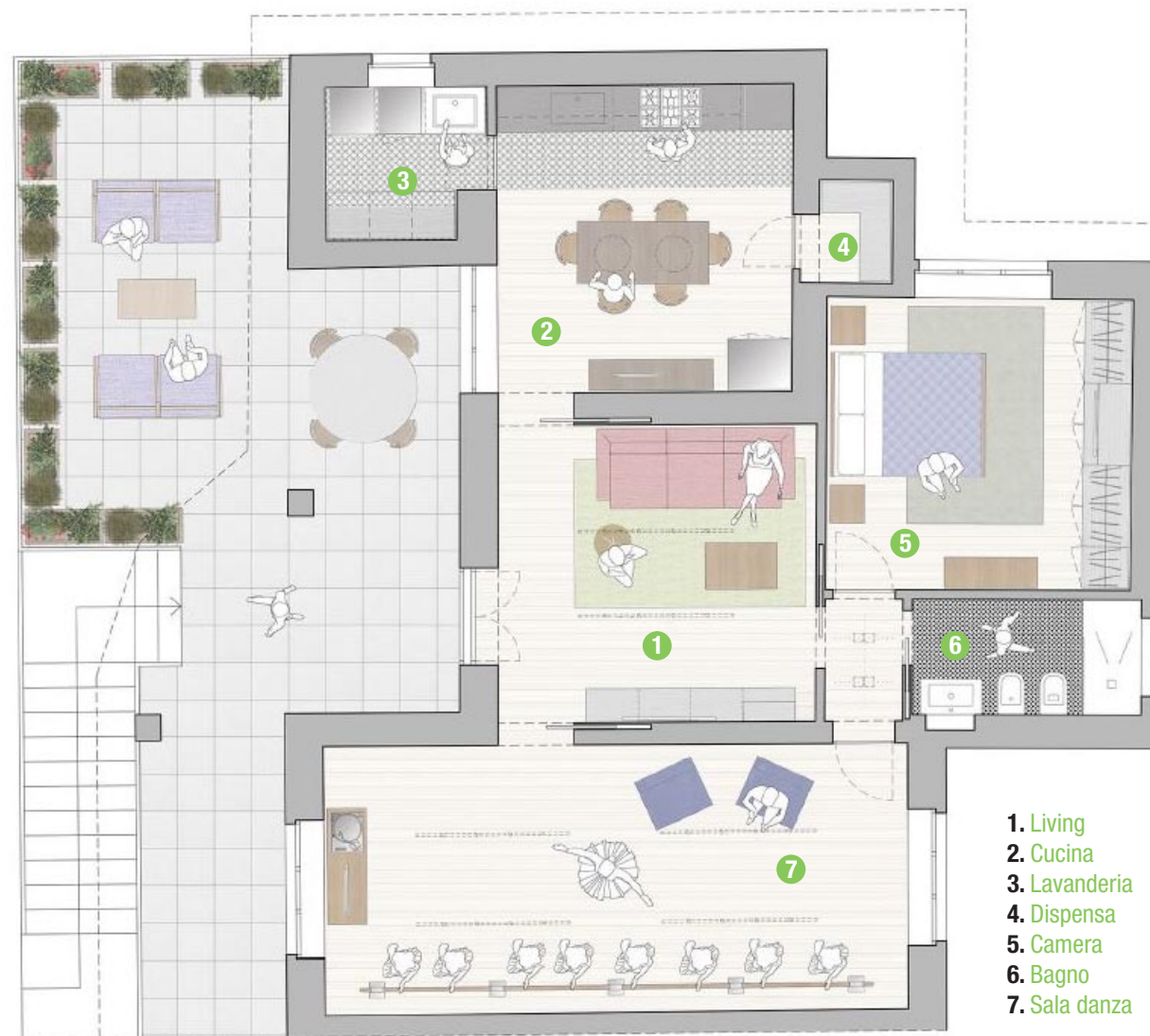
Il progetto di ristrutturazione di questa villetta di 90 m² che si sviluppa su un unico piano, a Martina Franca (TA), nasce dall'esigenza di ridistribuire gli ambienti separando la zona giorno dalla zona notte e creare, in posizione periferica, una sala da adibire all'esercizio della danza, essendo la proprietaria una ballerina professionista.

L'ingresso affaccia direttamente su un piccolo e luminoso living baricentrico di 17 m² che ha anche funzione di disimpegno: da qui infatti si diramano le varie stanze della casa con a sinistra la cucina, con annesse lavanderia e dispensa, a destra la sala danza e di fronte il disimpegno che anticipa il bagno e la camera da letto. Nei passaggi laterali che conducono in cucina da un lato e alla sala danza dall'altro sono installate due porte scorrevoli in vetro e ferro che, anche da chiuse, permettono la visione complessiva degli spazi giorno.

SEGUE A PAG. 60



■ DEMOLIZIONI
■ COSTRUZIONI



SALA DANZA

L'intera parete specchiata dietro la sbarra, fatta da artigiani locali, è un'esigenza imprescindibile per uno spazio dedicato a esercitarsi nella danza e di fatto duplica, seppur solo apparentemente, i 26 m² della sala, ottenuta abbattendo la tramezza che separava due camere da letto. Infatti, ora comunica sia con il living sia con il bagno, attraverso il disimpegno della zona notte, con la praticità di accedere direttamente alla doccia dopo le sessioni di danza. L'illuminazione, come nel living, è fornita da faretti montati su barre elettrificate di **Rossini Illuminazione**.



Il living, essendo anche spazio di transito tra gli ambienti, è stato arredato con complementi essenziali, ma che non "stancassero", perciò prediligendo tinte tenui: da un lato il divano con penisola e il pouf, di fronte il mobile sospeso e il pensile che riquadrano lo schermo TV, realizzati su progetto in tonalità verde oliva. Con le porte scorrevoli aperte il living si fonde con la cucina e la sala danza; la parete a specchio di quest'ultima offre una sensazione visiva di grande profondità.





I pavimenti sono tutti in parquet (**Bauwerk**) di un tipo idoneo alla posa su pavimento radiante; la scelta del legno è stata dettata in primis dalle caratteristiche necessarie per pavimentare la sala danza. Fanno eccezione, per praticità, quello del bagno e il tappeto piastrellato davanti alla cucina che si estende all'intera lavanderia.

In fase di ristrutturazione sono stati installati una pompa di calore che alimenta l'impianto radiante e un impianto solare termico di **Cordivari** con bollitore in vano tecnico. |

I costi e i permessi necessari

I COSTI

- 10.000 **DEMOLIZIONI**
- 16.000 **COSTRUZIONI**
- 5.000 **SERRAMENTI ESTERNI**
- 7.000 **IMPIANTO ELETTRICO + ALLARME**
- 19.000 **IMPIANTI IDRICO/FOGNARIO/TERMICO**
- 15.000 **OPERE DI FALEGNAMERIA**
- 75 **FORNITURA E POSA PARQUET (AL M²)**

I prezzi sono indicati in euro, escluse IVA e forniture se non espressamente specificate

I PERMESSI NECESSARI

- * C.I.L.A. per manutenzione straordinaria (Comunicazione Inizio Lavori Asseverata)



La profondità del bagno preesistente è stata ridotta per creare un piccolo spazio di disimpegno tra questo, la camera da letto, la sala danza e il living, così che possa essere facilmente raggiunto da ogni zona della casa. È integralmente rivestito con piastrelle in bianco e nero Deco D'Antan Etoile di **Tagina** e allestito con vasi della serie Enjoy di **Ceramica Cielo**, rubinetteria di **Palazzani**, specchio con cornice luminosa di **Isa Bagno** e mobile con lavabo su progetto; lo scaldasalviette in acciaio al carbonio verniciato nero è il modello Claudia di **Cordivari**.



CUCINA E LAVANDERIA

La cucina, come la maggior parte dei mobili della casa, è stata progettata appositamente e risalta nell'ambiente per la tonalità antracite; davanti alle armadiature è stata realizzata una fascia piastrellata (**Estrela** di **Mutina**) che prosegue oltre la porta filomuro (**Miraquadra** di **Garofoli**) e diventa il

pavimento del locale lavanderia, il cui mobile si sviluppa in continuità con la cucina. I top sono in Laminam color ossido nero e sono sovrastati da una banda piastrellata come il pavimento. Sul lato opposto alla lavanderia, un'altra porta filomuro nasconde la dispensa.