

AMBIENTI *riuniti*

A Martina Franca, nel cuore della Valle d'Itria, due appartamenti anni Settanta sono stati fusi per ottenere spazi più ampi

di Claudia Saracco, foto di Marco Greco





LA CUCINA È ACCESA DA UNA PENNELLATA DI GIALLO

La cucina è un ambiente dalla forma irregolare ricavato accanto al soggiorno. È arredata con una composizione dalle linee contemporanee (Lube) che alterna basi, pensili e colonne attrezzate raccordati da un top bianco. Gli elettrodomestici a vista - forno e microonde a incasso e cappa (Tecnowind) - sono in acciaio. L'uso del colore movimentata dal punto di vista cromatico l'ambiente: la composizione bianca e grigia è ravvivata dalla presenza del giallo scelto come tema dominante per le tende (Dedar) e per il rivestimento delle sedie. In tutta la casa le porte sono in vetro temperato, realizzate su misura. Sopra, quella che scherma la zona giorno dall'area più privata della casa.

L'appartamento, situato al secondo piano di un edificio residenziale di cinque piani, è il risultato della fusione di due unità abitative confinanti, disposte sullo stesso livello. L'esigenza dei padroni di casa era fondere gli ambienti in un unico spazio funzionale, mantenendo una netta divisione tra la zona notte, composta da tre camere, cabina armadio e bagno padronale, e la zona giorno, caratterizzata da un ingresso/disimpegno con funzione di guardaroba, un ampio salone, un

bagno di servizio e una cucina abitabile. Il risultato, opera dello studio di architettura ABBW fondato dall'architetto Angelo M. Bruno, è uno spazio poliedrico ma allo stesso tempo razionale, pensato per le esigenze di una coppia con figli.

Dal punto di vista impiantistico, il progetto ha mantenuto le due unità immobiliari separate tra di loro, allo scopo di renderle indipendenti nell'ipotesi in cui si tornasse a dividere gli immobili secondo il layout originario.



L'ARMADIO È NASCOSTO DALLA BOISERIE

Il corridoio diventa multifunzionale: oltre a collegare la zona giorno con la zona notte, è sfruttato come spazio contenitore. Un volume a tutta altezza rivestito in legno nasconde dietro ante filomuro, infatti, un armadio (qui a sinistra) e prosegue senza soluzione di continuità in soggiorno, dando vita a una serie di nicchie e inglobando al suo interno anche il camino alimentato a gas (Frontal Glass Duet Premium XL di Dim'ora). Il bruciatore a sua volta poggia su un mobile bianco realizzato anch'esso su misura.





CONTRASTI CROMATICI

La colonna presente accanto al letto è stata valorizzata da una serie di nicchie illuminate (sopra e a sinistra). Al lati del letto (Stones Box di Noctis) comodini gemelli (Oblò di Caccaro). La simmetria è mantenuta anche dalla coppia di applique a muro in gesso (Pan International) in tinta con la parete scura, dipinta con grassello di calce antracite. In tinta le tende a motivo geometrico in stile rétro (Zimmer+rohde). Accanto alla finestra, il radiatore bianco (Condor di Faral) si mimetizza con la parete. Una porta scorrevole separa questo ambiente dalla cabina armadi.



UNA STANZA INTERA SOLO PER GLI ABITI

La cabina armadio (sotto e nella pagina accanto, in basso) è un ambiente indipendente di quasi 15 metri quadrati collegato alla camera da letto padronale da una porta scorrevole in vetro acidato. All'interno, lo spazio disponibile è ottimizzato da una composizione a "elle" interamente su misura. Le cassettiere in legno nobilitato fungono da elementi contenitivi. Alle loro spalle, una boiserie laccata bianca fa da base per i ripiani a giorno e lo stender in acciaio. L'illuminazione è affidata a faretto incassati a soffitto. In primo piano, il pouf realizzato su misura da un artigiano locale.





Una parete rivestita in gres effetto legno trasforma la doccia in un'oasi di benessere che rimanda ad atmosfere tropicali. L'ambiente stretto e lungo è reso arioso dalla presenza dell'ampia finestra e dalle pareti chiare



SPAZI ARIOSI IN ZONA NOTTE

Il bagno di servizio è un ambiente dalla larghezza ridotta, sviluppato in profondità e preceduto da un antibagno (a sinistra, il vano antibagno con il dettaglio del lavabo Tulle di Archeda). La ristrutturazione ha ottimizzato gli spazi collocando doccia e sanitari (Darling New di Duravit abbinati alla placca Sigma 70 di Geberit) in successione su un'unica parete. Per far sembrare lo spazio più ampio, pavimento e piatto doccia (modello Ardesia di Grandform da L 80 x H 140 cm) sono a filo. Il box è protetto da un cristallo trasparente scorrevole che mette in risalto il rivestimento a parete in simil legno (serie Oxford di Porcelanosa) e la rubinetteria in acciaio a specchio (Archè di Treemme). Nel resto dell'ambiente le pareti sono rivestite da piastrelle in gres grigio perla (Portland di Porcelanosa). Sopra, la seconda camera da letto, con al centro il letto a una piazza e mezza (So Casual Jeans di Noctis).





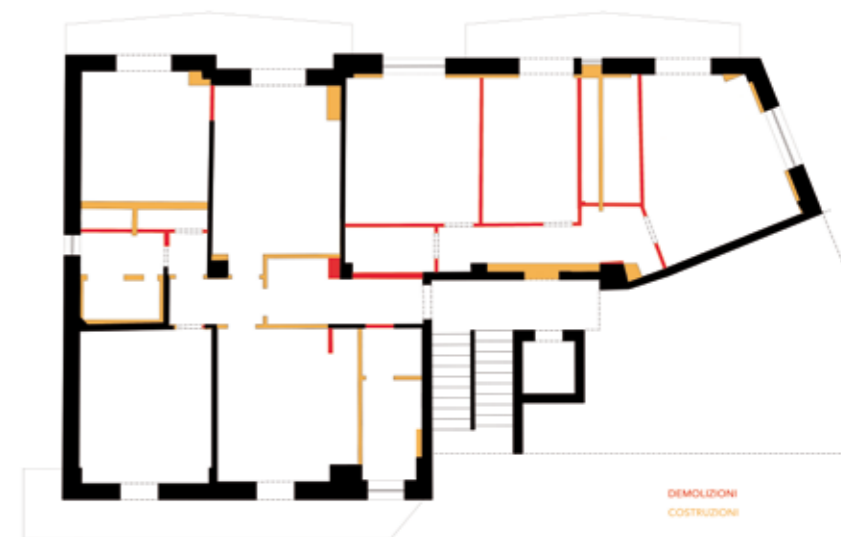
IL BAGNO È UN AMBIENTE A CINQUE STELLE

Il bagno principale è pensato come una Spa domestica con doccia cromoterapica e bagno turco (Touch&Stim 45 di Effegibi con soffioni Cube light Rgb cromotherapy 4 luci di Bossini), in grado di accogliere fino a 4 persone contemporaneamente (sopra, a destra, vista dall'interno). L'ambiente benessere risulta rialzato da un gradino e preceduto dalla zona di servizio (sopra, a sinistra) caratterizzata da lavandini gemelli (Paper di Teuco con rubinetteria serie Leaf, sempre di Teuco) su piano d'appoggio in Duralight. Lo specchio a filomuro (Dinho di Isabagno) nasconde un vano contenitore. I sanitari sospesi (serie Outline di Teuco) sono protetti alla vista dal muro. Pareti e pavimento sono rivestiti a tutta altezza da micro tessere di mosaico (Appiani). In sintonia con il rivestimento anche gli accessori come la tenda (Baumann).

160 metri quadrati sfruttati unendo due unità adiacenti

È stato sufficiente abbattere il tramezzo esistente tra i due corridoi per ottenere un unico appartamento da due comunicanti. La ristrutturazione ha trasformato l'unità immobiliare di metratura minore in zona giorno, mentre quella più ampia è stata destinata a zona notte. L'ingresso è affacciato sul living che si sviluppa sul lato destro della casa e comprende soggiorno (3) e cucina (4). Proseguendo lungo il disimpegno si incontra il bagno di servizio (5) e, superata una porta scorrevole in vetro, si accede alla zona notte composta da tre camere da letto (2, 6 e 7), cabina armadi (1) e bagno (8). In tutta la casa è presente un impianto di filodiffusione; le tapparelle elettriche gestibili anche da remoto tramite app.

- 1 - cabina armadi
- 2 - camera padronale
- 3 - soggiorno
- 4 - cucina
- 5 - bagno
- 6 - camera singola
- 7 - camera matrimoniale
- 8 - bagno con sauna



IN CAMERA DA LETTO UNA PORTA SCORREVOLE DIVIDE L'AMBIENTE NOTTE DALLA ZONA DEDICATA AGLI ARMADI

IL SOGGIORNO È IL RISULTATO DELL'UNIONE DI DUE STANZE LIMITROFE

IL BAGNO PRINCIPALE È COMPOSTO DA TRE AMBIENTI DISTINTI: UNA ZONA LAVAMANI, UNA ZONA SANITARI E UN VANO DOCCIA/BAGNO TURCO



IL BAGNO DI SERVIZIO AFFACCIATO SUL LIVING È PRECEDUTO DA UN ANTIBAGNO

Progetto: ANGELOBRUNO srl
via Leone XIII, 29
Martina Franca (TA)
tel. 080.2047967
web: abbw.it